

Mark- och miljödomstolen vid Växjö tingsrätt  
Box 81  
351 03 Växjö  
[mmd.vaxjo@dom.se](mailto:mmd.vaxjo@dom.se)

## **Ansökan till mark – och miljödomstolen vid Växjö tingsrätt**

### Saken

Ansökan om återupptagande av driften och tillstånd till ett bortledande av vatten fram till Brännebro kraftverk, anläggande av glashotell och konferensanläggning m m allt i och omkring Vervelån, Vimmerby kommun, Kalmar län.

### Administrativa uppgifter

#### *Sökande*

Brännebro Kraft AB (559019-1192)  
Gärdslättis Kvarn  
590 16 Boxholm  
076-101 22 30  
[andrew.johnston@bbksab.se](mailto:andrew.johnston@bbksab.se)

#### *Ombud*

Erik Sjölander  
Fisk och Vattenvård AB  
Köpenhamnsvägen 8  
860 32 Fagervik  
070-62 82 110  
[erik@fiskochvattenvard.se](mailto:erik@fiskochvattenvard.se)

## Yrkanden

Brännebro AB hemställer som ägare av Brännebro kraftverk med tillhörande anläggningsdelar i Vervelån, Vimmerby kommun, Kalmar län yrkar i huvudsaklig överensstämmelse med vad som redovisas nedan och i teknisk beskrivning tillstånd förklaras enligt 5a§ i Lag om införande av miljöbalken (SFS 1998:811) och att tillstånd lämnas enligt 11 kap 9§ Miljöbalken (MB) till

- att miljökonsekvensbeskrivningen godkänns,
- att kontrollplan upprättas i samråd med tillsynsmyndigheten,
- att inom samma fastighet, i nuvarande utloppskanal, installera nya turbiner i befintlig vattenkraftsbyggnad med en maximal effekt av 170 kW fördelad på en turbin om 160 kW och en på 10 kW jämte erforderlig trätub och annan kringutrustning, samt avleda samt återföra erforderlig vattenmängd,
- att driva anläggningen som strömkraftverk med dämmningsgränser enligt nu gällande dom, med en fast dammhöjd på +125,59 m (RH2000),
- att som minimivattenföring alltid släppa totalt 50 l/s i huvudfåra om tillrinningen så medger
- att Hoppeskogen 2:1 skall utgöra strömfallsfastighet,
- att anlägga glashotell och konferensanläggning

Vidare hemställes om en arbetstid om fem år och fem års tid för talan om oförutsedd skada. Härtill hemställes om verkställighetstillstånd.

## Aktförvarare

Som aktförvarare föreslås Vimmerby bibliotek, Stadshuset, Stångågatan 28, Vimmerby. Telefon: 0492-76 90 94, 76 90 95 E-post: biblioteket@vimmerby.se

## Sammanträdeslokal

Som sammanträdeslokal föreslås Gullringens Vårdshus Ringvägen 40, 598 73 Gullringen

## Tidningar för kungörelse

Lämpliga tidningar för kungörelse i målet är Vimmerby Tidning och Dagens Vimmerby.

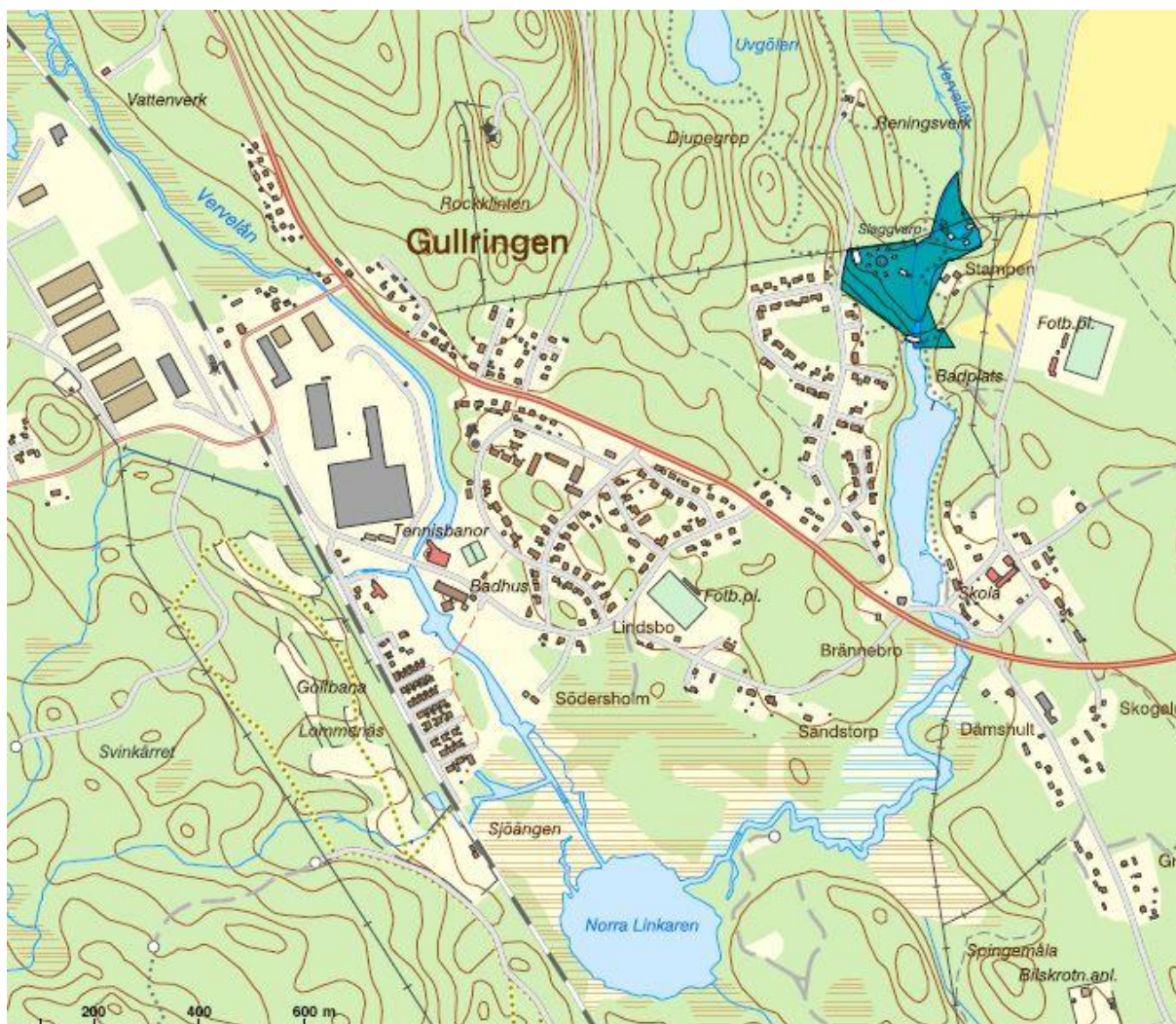
Frågor gällande denna ansökan handläggs för sökandens räkning av Fisk- och Vattenvård

AB, Erik Sjölander, Köpenhamnsvägen 8, 861 45 Fagervik, 070-62 82 110,  
[erik@fiskochvattenvard.se](mailto:erik@fiskochvattenvard.se)

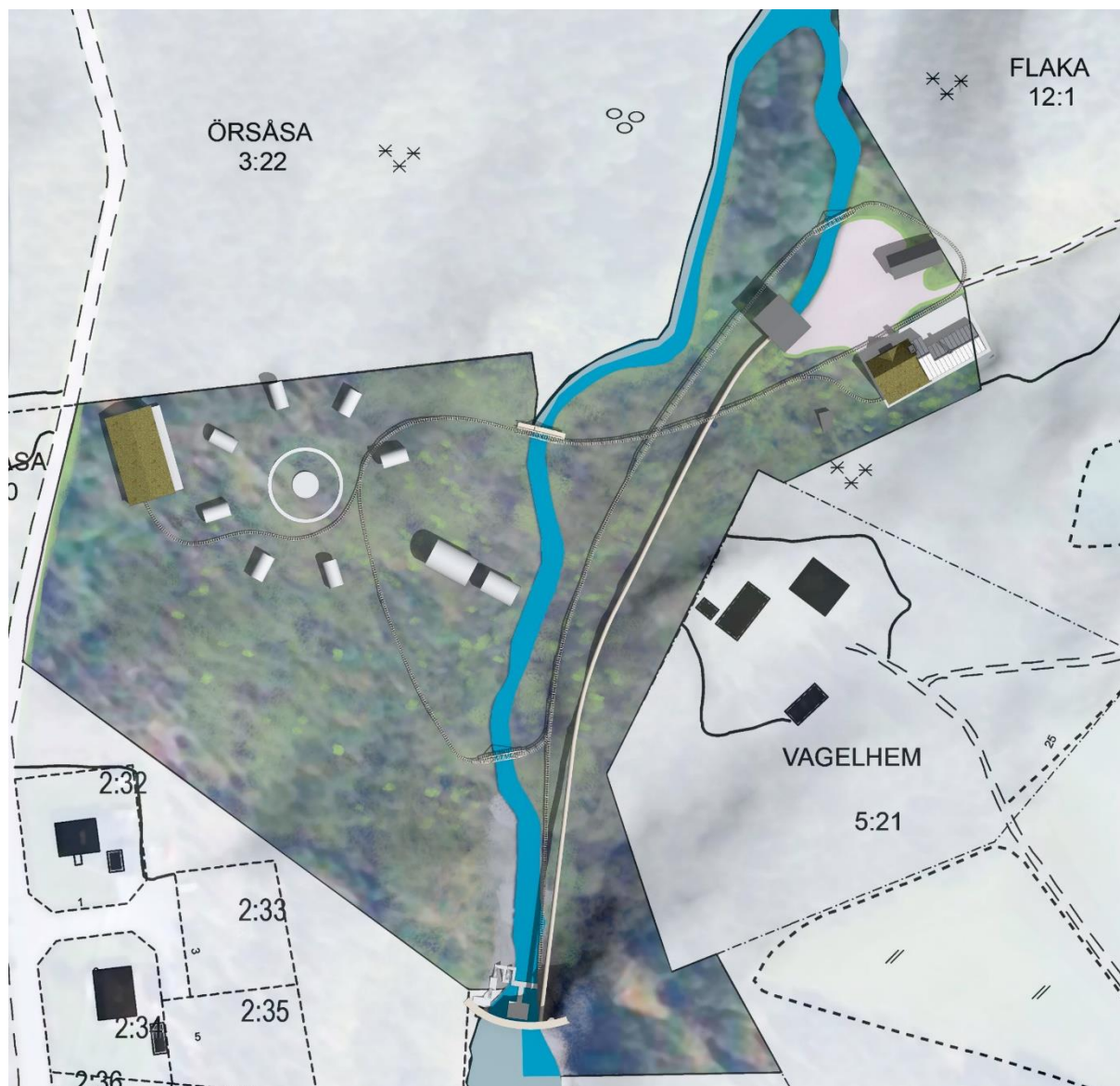
## Orientering

I Gullringen, Vimmerby kommun, Kalmar län finns en spektakulär dammbyggnad som fick tillstånd 1914 och byggdes 1914-15. Brännebro kraftstation uppfördes 1916 på samma plats där det sedan 1755 funnits en vattenkvarn och en vattensåg. År 1927 effektiviserades vattenkraftverket och drevs så fram till 1971 då driften av kraftverket upphörde. Dammen finns fortfarande kvar i princip likadan som för över 100 år sedan.

Brännebro Kraft AB vill återuppta driften av Brännebro vattenkraftverk och samtidigt skapa en attraktion för besöksnäring genom att bygga ett glashotell och en konferensanläggning (Fig 1 & 2).



. *Figur 1.* Karta över det aktuella området. Med blått markerad del hänvisar till figur 2.



*Figur 2. Skiss över de planerade åtgärderna inom området.*

## Höjdsystem

Alla höjder gällande denna ansökan är relaterade till rikets höjdsystem RH 2000. Samtliga i ansökan angivna höjder är inmätta via GPS.

## Hydrologi

Högsta Högvattenföring (HHQ)	3,9 m <sup>3</sup> /s
Medelhögvattenföring (MHQ)	2,16 m <sup>3</sup> /s
Medelvattenföring (MQ)	0,47 m <sup>3</sup> /s
Medellågvattenföring (MLQ)	0,13 m <sup>3</sup> /s
Lägsta lågvattenföring (LLQ)	0,046 m <sup>3</sup> /s
Avrinningsområde	80 km <sup>2</sup>

## Befintlig anläggning

Kraftstationsbyggnad, fundament för tub, utloppskanal och den befintliga dammen i Brännebro kommer att renoveras och återanvändas.

## Planerade åtgärder

### *Intag och tub*

Nytt intagsgaller med galleravstånd 25mm installeras på befintligt intagsfundament. Ny trätub med ytterdiameter 1 m installeras på befintliga och renoverade fundament. Ny automatik installeras för utskovsluckor.

### *Vattenkraftverk*

Upprustning av befintlig byggnad och installation av nya turbiner med kringutrustning.

### *Glashotell, Café och Konferensanläggning samt Lightrail*

Runt vattenkraftverket kommer ett antal turistattraktioner att uppföras. Vid dämmet kommer ett världsunikt glashotell att byggas mitt i vattenfallet. I anslutning till kraftstationen kommer ett café byggas och i ytterkanten av området ska en konferensanläggning uppföras.

Alla byggnader kommer att länkas samman med en lightrail, ett mindre järnvägsspår som utgör kommunikationen i anläggningen för att bibehålla de naturvärden som finns då transportvägar skulle förstöra naturupplevelsen i området.

Ett antal samarbetspartners, bl.a. Glasbranschföreningen och Planglasföreningen, kommer att aktivt stödja projektet. Dessutom förs en dialog med Linneuniversitetet och RISE där syftet är att byggnaderna skall utgöra testplattform för forskning inom såväl glas och energi som mekanik och digitalstyrning.

## Sammanfattning av effekterna för planerade investeringar

- Förnybar energi
- Underhållsansvar för bibehållande av kulturhistoriskt intressanta dammen i Brännebro
- Underlätta nedströms fiskvandring
- Turistattraktion
- Långsiktig testbänk för universitet och partners, dvs Glasbranschföreningen, Planglasföreningen m.fl.

## Mark för anläggningar och sakägare

Brännebro Kraft AB äger fastigheten Hoppeskogen 2:1, vilken även fortsättningsvis utgör strömfallsfastighet.

## Miljökonsekvensbeskrivning och samråd

I miljökonsekvensbeskrivningen redogörs för omgivningsförhållanden och konsekvenser av planerade åtgärder samt framtida drift. Sammanfattningsvis konstateras att miljöeffekterna av det ansökta företaget sammantaget blir positiva. Inte i något avseende görs bedömningen att skador eller olägenheter av någon betydelse uppstår.

2018-10-15 lades samrådsunderlag ut på <https://www.xn--brnnebro-1za.se/allmanna-handlingar/>. Samtidigt sattes affischer upp i Gullringen om detta samt det förestående samrådet. Samråden genomfördes i Gullringen 2018-11-22 med både Länsstyrelsen i Kalmar, Vimmerby kommun och närboende.

Miljökonsekvensbeskrivningen har skickats till Vimmerby kommun och Länsstyrelsen i Kalmar samt kungjorts i Vimmerby tidning 2019-05-06, samt att den funnits tillgänglig på hemsida hos Vimmerby kommun och länsstyrelsen i Kalmar samt på Brännebro Krafts hemsida. Den finns även tillgänglig på Gullringens bibliotek och den lokala matvaruaffären "Handlarn" vilket informerats om på anslag runt Gullringen och via Brännebro Krafts hemsida.

## Planfrågor, skyddade områden m.m.

Av miljökonsekvensutredningen framgår att de planerade arbetena inte strider mot någon fastställd plan. Vidare framgår att de skyddade områdena som finns i omgivningarna av anläggningen inte bedöms kunna påverkas av åtgärderna.

## Villkor

Planerade åtgärder innebär ingen ändring av gällande vattenhushållningsbestämmelser. Några särskilda villkor utöver det allmänna villkoret föreslås inte.

## Hänsynsregler

Kunskapskravet är väl uppfyllt genom den under lång tid med drift av det nuvarande vattenkraftverket i Gärdslätts kvarn. För de planerade åtgärderna har välkänd expertis engagerats.

En redogörelse för planerade skyddsåtgärder återfinns i den tekniska beskrivningen och i miljökonsekvensbeskrivningen. Dessa föreslagna försiktighetsmått är ändamålsenliga och väl anpassade för arbetets art.

Produktvalsprincipen kommer så långt möjligt tillämpas i samband med ombyggnad av kraftverket och dess vidhängande delar.

Lokaliseringen är i sig given varför något annat lokaliseringsalternativ inte är aktuellt. Några alternativa och lämpligare åtgärder än vad som nu planeras finns inte heller. Lokaliseringen står inte i strid med gällande planbestämmelser.

## Tillåtlighet

De planerade åtgärderna innebär inte någon skada eller olägenhet av betydelse för allmänna eller enskilda intressen. Inte heller strider de mot allmänna planeringssynpunkter.

Några miljökvalitetsnormer riskerar inte att överträdas till följd av arbetena. Ansökta åtgärder bedöms inte heller påverka nuvarande status på vattenförekomsten eller försvåra ett framtida uppfyllande av kvalitetskraven för vatten.

Nuvarande verksamhet innebär en misshushållning med en förnybar resurs i en redan påverkad miljö. Föreslagen verksamhet avser producera drygt 500 MWh/år utan vare sig utsläpp till atmosfären eller annat långlivat avfall. Anläggningen tillför el inom elområde SE4 där förbrukningen är väsentligen högre än produktionen.

Det är uppenbart att företaget är ekonomiskt fördelaktigt varför något hinder mot tillåtligheten inte föreligger.

### Avgifter

Avgift för prövning av ansökan kan beräknas med utgångspunkt från den uppgivna anläggningskostnaden för 4 miljoner kronor.

Arbetena bedöms inte motivera någon fiskeavgift.

### Arbetstid

Brännebro Kraft AB begär en arbetstid om fem år.

### Oförutsedd skada

Arbetena utförs inom ett avgränsat område, med varje etapp under sammanhållen tid och verkningarna kan inte förväntas bli långvariga eller fördröjda. Talan om oförutsedd skada bör väckas inom fem år.



Brännebro Kraft AB

genom Erik Sjölander

enligt bilagda behörighetshandlingar

### Bilagor:

- Teknisk beskrivning
- Miljökonsekvensbeskrivning 2019-04-27
- Besiktning Vervelsjöns utlopp
- Besiktning Brännebro dammbyggnad